



Администрация Пермского муниципального округа Пермского края
Комитет имущественных отношений

РАСПОРЯЖЕНИЕ

05.06.2024

№ 1605

Об установлении публичного сервитута на часть земельных участков

В соответствии со ст. 23, гл. V.7 Земельного кодекса Российской Федерации, Федеральным законом от 25.10.2001 № 137-ФЗ «О введении в действие Земельного кодекса Российской Федерации», пп. 3.2.5 п. 3.2 разд. 3 Положения о комитете имущественных отношений администрации Пермского муниципального округа, утвержденного решением Думы Пермского муниципального округа Пермского края от 29.11.2022 № 48, на основании ходатайства публичного акционерного общества «Россети Урал» (ИНН 6671163413, ОГРН 1056604000970) (далее - ПАО «Россети Урал») от 21.05.2024 № 6621:

1. Установить в интересах ПАО «Россети Урал» публичный сервитут общей площадью 1284 кв.м на часть земельных участков:

- с кадастровым номером 59:32:3890013:627 (1117 кв.м), расположенный по адресу: Пермский край, р-н Пермский, с/п Лобановское;

- в кадастровом квартале 59:32:1220001 (167 кв.м).

Цель: Подключения (технологического присоединения) к сетям инженерно-технического обеспечения - Строительство ВЛ 0,4 кВ с установкой ПУ для электроснабжения п. Мулянка, Пермский район (4500092337)» и «Реконструкция РУ 0,4 кВ ТП-63176 для электроснабжения п. Мулянка, Пермский район (4500092337).

Срок: 49 лет.

2. Утвердить границы публичного сервитута земельного участка, указанного в п. 1 настоящего распоряжения, согласно прилагаемой схеме расположения границ публичного сервитута.

3. Срок, в течение которого использование указанного в п. 1 настоящего распоряжения земельного участка в соответствии с их разрешенным использованием будет невозможно или существенно затруднено в связи с осуществлением сервитута – не установлен.

4. Порядок установления зон с особыми условиями использования территорий и содержание ограничений прав на земельные участки в границах

таких зон установлен Постановлением Правительства РФ от 24.02.2009 № 160 «О порядке установления охранных зон объектов электросетевого хозяйства и особых условий использования земельных участков, расположенных в границах таких зон».

5. Плата за публичный сервитут устанавливается в соответствии с п. 4 ст. 39.46 Земельного кодекса Российской Федерации, согласно приложению № 2 к настоящему распоряжению.

6. Комитету имущественных отношений администрации Пермского муниципального округа в течение 5 рабочих дней со дня подписания настоящего распоряжения:

6.1. направить настоящее распоряжение в Управление Федеральной службы государственной регистрации, кадастра и картографии по Пермскому краю;

6.2. направить настоящее распоряжение в ПАО «Россети Урал»;

6.3. разместить настоящее распоряжение на официальном сайте Пермского муниципального округа в информационно-телекоммуникационной сети «Интернет» (www.permokrug.ru).

7. ПАО «Россети Урал» привести земельные участки в состояние пригодное для использования в соответствии с разрешенным использованием в срок не позднее 3 (трех) месяцев после завершения строительства или эксплуатации инженерного сооружения, для размещения которого был установлен публичный сервитут.

8. Настоящее распоряжение вступает в силу со дня его подписания.

9. Контроль исполнения распоряжения возложить на заместителя председателя комитета М.В. Королеву.

Председатель комитета

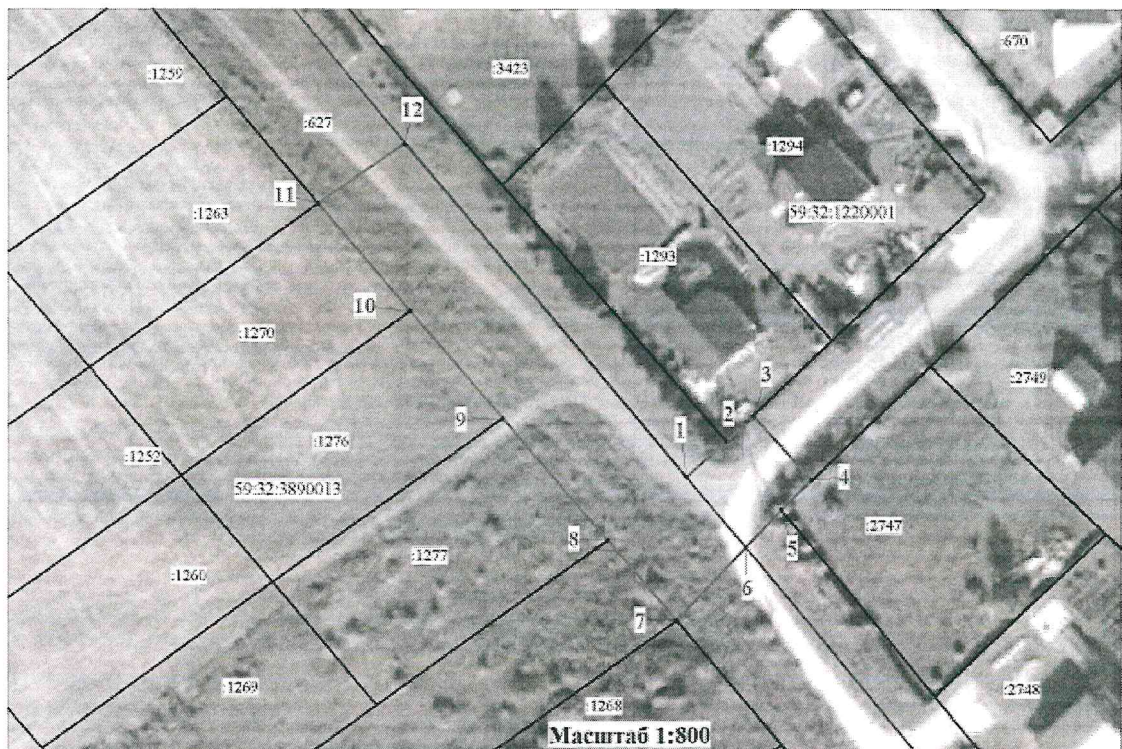


Е.А. Демидова

Приложение № 1
к распоряжению
комитета имущественных
отношений администрации
Пермского муниципального округа
от 05.06.2024 № 1605

СХЕМА РАСПОЛОЖЕНИЯ ГРАНИЦ ПУБЛИЧНОГО СЕРВИТУТА
«Строительство ВЛ 0,4 кВ с установкой ПУ для электроснабжения п. Мулянка,
Пермский район (4500092337)» и «Реконструкция РУ 0,4 кВ ТП-63176
для электроснабжения п. Мулянка, Пермский район (4500092337)»

Местоположение: Пермский край, Пермский муниципальный округ, п. Мулянка
Площадь земель и/или части земельного участка, кв.м: 1284



Описание границ смежных земельных участков

Описание границы	Смежный землепользователь (при наличии кадастровый номер земельного участка)	Площадь обременения, кв.м
от точки 1 до точки 2, от точки 3 до точки 4, от точки 5 до точки 6, от точки 12 до точки 1	земли Пермского муниципального округа кадастровый номер 59:32:1220001	167
от точки 2 до точки 3	59:32:1220001:1293	0
от точки 4 до точки 5	59:32:1220001:2747	0
от точки 6 до точки 8, от точки 11 до точки 12	59:32:3890013:627	1117
от точки 8 до точки 9	59:32:3890013:1277	0
от точки 9 до точки 10	59:32:3890015:1276	0
от точки 10 до точки 11	59:32:3890013:1270	0
Итого:		1284

Условные обозначения

- проектные границы публичного сервитута
- кадастровый номер квартала 59:32:3890013
- граница и номер земельного участка, сведения о котором вынесены в ЕГРН
- Строительство ВЛ 0,4 кВ
- обозначение характерной точки проектной границы публичного сервитута
- охранный зона ЛЭП
- граница муниципального образования

Каталог координат (Система координат МСК-59, зона 1)

Обозначение номер характерной точка границы	Координаты, м		Метод определения координат характерной точки	Мд, м
	X	Y		
1	494857.20	2238942.79	Геодетический метод	0.1
2	494852.22	2238948.47	Геодетический метод	0.1
3	494865.73	2238952.43	Геодетический метод	0.1
4	494856.74	2238960.76	Геодетический метод	0.1
5	494852.47	2238956.42	Геодетический метод	0.1
6	494847.11	2238951.27	Геодетический метод	0.1
7	494836.79	2238941.35	Геодетический метод	0.1
8	494848.18	2238931.58	Геодетический метод	0.1
9	494865.55	2238916.69	Геодетический метод	0.1
10	494856.79	2238903.61	Геодетический метод	0.1
11	494860.04	2238890.52	Геодетический метод	0.1
12	494904.54	2238902.86	Геодетический метод	0.1
1	494857.20	2238942.79	Геодетический метод	0.1

**Расчет платы
за публичный сервитут**

Плата за публичный сервитут рассчитана в соответствии с п. 4 ст. 39.46 Земельного кодекса Российской Федерации на часть земельных участков:

1. с кадастровым номером **59:32:3890013:627:**
 - Площадь земельного участка – 284573 кв.м.
 - Площадь земельного участка, обремененного сервитутом – 1117 кв.м.
 - Кадастровая стоимость земельного участка – 3 545 779,58 руб.
 - Кадастровая стоимость земельного участка за кв.м. – 12,46 руб/кв.м.
 - Срок публичного сервитута – 49 лет
 - Стоимость платы за сервитут: $1117 * 12,46 * 49 * 0,01\% = 68,20$ руб.
2. в кадастровом квартале **59:32:1220001:**
 - Площадь земельного участка, обремененного сервитутом – 167 кв.м.
 - Удельный показатель кадастровой стоимости – 286,51 руб/кв.м.
 - Срок публичного сервитута – 49 лет
 - Стоимость платы за сервитут: $167 * 286,51 * 49 * 0,01\% = 234,45$ руб.

Размер платы за весь срок сервитута – 302,65 рублей (Триста два рубля 65 копеек)

**Платежные реквизиты
для внесения платы за публичный сервитут**

ИНН 5948066481

КПП 594801001

Наименование получателя Управление Федерального казначейства по Пермскому краю (Комитет имущественных отношений администрации Пермского муниципального округа)

Казначейский счет 03100643000000015600

Единый казначейский счет 40102810145370000048

Отделение Пермь Банка России // УФК по Пермскому краю г. Пермь

БИК 015773997

ОКТМО 57546000

назначение платежа плата за публичный сервитут распоряжение от 05.06.2024 № 1605

КБК 542 1 11 05 410 14 0000 120